



Accademia Italiana Medici Specializzandi

DE

Manuale di

DERMATOLOGIA



10^a EDIZIONE

SSM 2024

www.accademiamedici.it

Manuale di Dermatologia
Decima edizione - Concorso Nazionale SSM 2024

ISBN

9788833412153

DEPOSITO LEGALE

Come per Legge

ACADEMIA DE ESTUDIOS MIR, S.L.

www.academiamir.com

info@academiamir.com

ACCADEMIA ITALIANA MEDICI SPECIALIZZANDI S.R.L.

Via Ettore Carafa, 57

70124 - Bari (Ba) - Italia

P.IVA: 07625410720

www.accademiamedici.it

GRAFICA, IMPAGINAZIONE ED ILLUSTRAZIONI

Iceberg Visual Diseño, S.L.N.E., Marika Perazzetti

STAMPA

Finito di stampare ad Ottobre 2023 da Imedisa

È vietata qualsiasi riproduzione, anche parziale, di quest'opera.

Qualsiasi copia o riproduzione effettuata con qualsiasi procedimento (fotografia, microfilm, nastro magnetico, disco o altro) costituisce una contraffazione passibile delle pene previste dalla legge sulla tutela dei diritti d'autore.

La protezione dei diritti d'autore si estende sia ai contenuti redazionali della pubblicazione sia alla grafica, alle illustrazioni ed alle fotografie della stessa: ne è, pertanto, vietata la riproduzione totale o parziale senza il consenso del titolare dei diritti d'autore.

La traduzione, l'adattamento totale o parziale, la riproduzione con qualsiasi mezzo (compresi i microfilm, i film, le fotocopie, etc.), nonché la memorizzazione elettronica, sono riservati per tutti i paesi.



Questo manuale è stato stampato con carta ecologica, sostenibile e senza cloro, ed è stato certificato secondo gli standard di FSC (Forest Stewardship Council).



DE

DERMATOLOGIA



DE DERMATOLOGIA

AUTORI

Direzione editoriale

MANCINI ANTONIO (87)
MAGGIORE MARIA ELENA (87)
MELE ALFONSO (25)
MASTROLEO FEDERICO (21)

Autori

ABBENANTE DIEGO (53)
TROVATO FEDERICA (54)
MAGNATERRA ELISABETTA (14)
PRIANO ANDREA (37)
MASTROLEO FEDERICO (21)
GUIDA ILARIA (64)

Relazione generale degli autori

Abbenante Diego (53)	Coltorti Andrea (45)	Germano Francesco (74)	Marino Annalisa (42)	Rindone Andrea (47)
Aguzzi Alberto (89)	Condello Francesco (9)	Giotta Massimo (69)	Martinelli Canio (34)	Romano Claudia (57)
Airola Carlo (70)	Conte Ennio (49)	Girardi Antonia (22)	Mastroleo Federico (21)	Romozzi Marina (56)
Andresciani Flavio (83)	Crapisi Angelo (8)	Giurazza Roberto (2)	Meccia Donato Vito (58)	Rotundo Fioramante Lello (44)
Angellotti Giustina (64)	De Francesco Luca (12)	Grosso Antonio (86)	Mele Alfonso (25)	Santalucia Roberto (23)
Anzivino Roberta (77)	Del Bono Chiara (31)	Guida Ilaria (59)	Meschi Claudia (79)	Sarli Walter Maria (78)
Arcidiacono Maria Grazia (64)	Di Domenico Pasquale (41)	Iacono Elisa (35)	Nasillo Vincenzo (65)	Scalia Giovanni (44)
Baratto Luigi (72)	Diana Alfredo (3)	Iannone Claudia (47)	Nocilla Federica (67)	Scalia Lorenzo (61)
Barchi Alberto (40)	Egiddi Silvia (17)	Intoni Chiara (13)	Novarese Cristina (51)	Scalvini Davide (88)
Barillà Giovanni (81)	Facco Matteo (5)	Lavorgna Mariarosaria (66)	Orlandi Riccardo (48)	Sciancalepore Pasqua Irene (38)
Bertolotti Lorenzo (84)	Faggian Guido (85)	Leonardi Giuseppe (39)	Paccane Andrea (60)	Sciamanò Ottavio (18)
Bertuglia Giuseppe (28)	Favretti Martina (55)	Libretti Alessandro (7)	Paturelli Marta (20)	Stella Leonardo (70)
Binello Nicolò (90)	Ferrante Bannera Anna (44)	Loi Federico (29)	Pecoraro Alessio (86)	Tramontana Filippo (32)
Bonizzoni Matteo Aldo (10)	Filippello Giulia (52)	Lovisolo Stefano (26)	Pelaia Corrado (44)	Tropea Francesco Giuseppe (44)
Cascella Raffaella (80)	Filippi Nicola (27)	Macellaro Monica (46)	Petrella Giacomo (73)	Trovato Federica (54)
Causio Francesco Andrea (36)	Filomia Simone (12)	Maggiore Maria Elena (87)	Petrone Paolo (15)	Vagelli Filippo (6)
Cavalli Silvia (47)	Fimiano Federica (19)	Magnaterra Elisabetta (14)	Pigoni Alessandro (82)	Venuti Francesco (91)
Celsa Ciro (68)	Fioccola Antonio (4)	Malvaso Antonio (11)	Pilla Laura (78)	Vergara Andrea (62)
Ceraso Alessia (92)	Fischetti Giuseppe (63)	Mancini Antonio (87)	Pinelli Matteo (50)	Vitale Carolina (71)
Cerchione Claudio (24)	Forlani Davide (1)	Mancini Giuseppina (30)	Porro Giuseppe (76)	Vodola Emanuele (16)
Coco Salvatore (43)	Garbaro Francesco Manlio (75)	Mariani Alessandro (33)	Priano Andrea (37)	

- (1) Alma Mater Studiorum - Università di Bologna CSM Borgo-Reno, Bologna. IT
- (2) AO dei Colli - Ospedale Monaldi-Catugno, Napoli AOU "Luigi Vanvitelli", Napoli, Napoli. IT
- (3) AOU Federico II, Napoli. IT
- (4) AOUC Careggi, Università degli Studi di Firenze, Firenze. IT
- (5) Azienda Ospedale-Università degli Studi di Padova, Padova. IT
- (6) Azienda Ospedaliera Universitaria Pisana, Pisa. IT
- (7) Azienda Ospedaliera Universitaria Maggiore della Carità, Novara. IT
- (8) Azienda USL di Piacenza, Piacenza. IT
- (9) Cardio Center, IRCCS Humanitas Research Hospital, Rozzano, Milano. IT
- (10) Department of Anesthesia and Intensive Care, IRCCS San Raffaele Scientific Institute, Milano. IT
- (11) Department of Brain and Behavioral Sciences, IRCCS Fondazione "C. Mondino" - Istituto Neurologico Nazionale, Pavia. IT
- (12) Department of Cardiovascular and Pulmonary Sciences, Università Cattolica del Sacro Cuore, Roma. IT
- (13) Department of Clinical, Internal Medicine, Anesthesiology and Cardiovascular Sciences, Università La Sapienza di Roma, Roma. IT
- (14) Dipartimento di Scienze della Salute, Sezione di Dermatologia, Università di Firenze, Firenze. IT
- (15) Direzione Generale, ASL BA, Bari. IT
- (16) Endocrinologia e malattie del metabolismo, Fondazione Policlinico Universitario Agostino Gemelli IRCCS, Roma. IT
- (17) Endocrinologia e Malattie del Metabolismo, Università Campus Bio-Medico di Roma, Roma. IT
- (18) Fondazione Policlinico Universitario "A. Gemelli" IRCCS - UCSC, Roma. IT
- (19) Gastroenterologia ed Endoscopia Digestiva - AOU Città della Salute e della Scienza di Torino, Università di Torino, Torino. IT
- (20) Gastroenterologo
- (21) IEO - Istituto Europeo di Oncologia, Milano. IT
- (22) Istituto Europeo di Oncologia, IEO, IRCCS, Milano. IT
- (23) Istituto Europeo di Oncologia, Milano. IT
- (24) Istituto Romagnolo per lo Studio dei Tumori "Dino Amadori" - IRST IRCCS, Meldola. IT
- (25) OMCeO Cosenza, Cosenza. IT
- (26) Ospedale Civile SS Antonio e Margherita, Tortona. IT
- (27) Ospedale di Belcolle, Viterbo. IT
- (28) Ospedale Molinette Torino, Torino. IT
- (29) Ospedale Policlinico Sant'Orsola-Malpighi, Bologna. IT
- (30) Pediatra ASL Barletta-Andria-Trani. IT
- (31) Policlinico "S. Orsola", Bologna. IT
- (32) Policlinico Paolo Giaccone, Palermo. IT
- (33) Policlinico Umberto I di Roma, Roma. IT
- (34) Policlinico Universitario G. Martino, Messina. IT
- (35) Policlinico Universitario, Catania. IT
- (36) Sezione di Igiene Generale e Applicata, Dipartimento Universitario Scienze della Vita e Sanità Pubblica, Università Cattolica del Sacro Cuore, Roma. IT
- (37) U.O. Clinica Dermatologica, Università di Genova, Genova. IT
- (38) U.O. Foniatria e Riabilitazione dei disturbi della Comunicazione, ASL Lecce, Lecce. IT
- (39) U.O.C. Nefrologia e Dialisi ASL Brindisi, Brindisi. IT
- (40) Unità di Gastroenterologia ed Endoscopia Digestiva-IRCCS Ospedale San Raffaele, Milano - Università Vita e Salute San Raffaele, Milano. IT
- (41) Unità di Gastroenterologia, Dipartimento di Medicina, Chirurgia e Odontoiatria "Scuola Medica Salernitana", Università degli Studi di Salerno, Salerno. IT
- (42) Università Campus Biomedico di Roma, Roma. IT
- (43) Università degli Studi di Catania, Catania. IT
- (44) Università degli Studi di Catanzaro "Magna Graecia", Catanzaro. IT
- (45) Università degli Studi di Messina - Policlinico Gaetano Martino, Messina. IT
- (46) Università degli Studi di Milano - Ospedale Luigi Sacco, Milano. IT
- (47) Università degli Studi di Milano, Medicina e Chirurgia -ASST Gaetano Pini-CTO, UOC di Reumatologia, Milano. IT
- (48) Università degli Studi di Milano, Milano. IT
- (49) Università degli Studi di Napoli Federico II, Napoli. IT
- (50) Università degli Studi di Siena, Siena. IT
- (51) Università degli Studi di Torino - AOU Città della Salute e della Scienza di Torino, Torino. IT
- (52) Università di Catania, Catania. IT
- (53) UOC Dermatologia Ravenna-Lugo-Faenza, AUSL della Romagna, Rimini. IT
- (54) UOC Dermatologia, Università La Sapienza di Roma, Roma. IT
- (55) UOC di Reumatologia, Dipartimento di Scienze Cliniche Internistiche, Anestesiologiche e Cardiovascolari, Sapienza Università di Roma, Roma. IT
- (56) UOC Neurologia, Fondazione Policlinico Universitario A. Gemelli IRCCS, Roma - Dipartimento Universitario di Neuroscienze, Università Cattolica del Sacro Cuore, Roma. IT
- (57) UOC Pneumologia clinica e interventistica, AOU Sassari, Sassari. IT
- (58) UOSD Radiologia vascolare ed interventistica, AOU San Giovanni di Dio e Ruggi d'Aragona, Salerno. IT
- (59) Azienda Ospedaliera Universitaria Consorziale Policlinico di Bari, Bari. IT
- (60) Division of Cardiology, Istituto Nazionale per lo Studio e la Cura dei Tumori "Fondazione Giovanni Pascale" IRCCS, Napoli. IT
- (61) Centro Alte Specialità e Trapianti (CAST), Divisione di Cardiologia, Policlinico Universitario G. Rodolico - S. Marco, Catania. IT
- (62) Cardiologia Clinica Universitaria, AORN Sant'Anna e San Sebastiano, Università degli Studi della Campania "L. Vanvitelli", Caserta. IT
- (63) Department of Emergency and Organ Transplants Cardiac Surgery Unit, University of Bari Medical School, Bari. IT
- (64) Azienda Ospedaliera Universitaria Consorziale Policlinico di Bari, Bari. IT
- (65) Azienda Unità Sanitaria Locale di Modena, Modena. IT
- (66) Unità di Endocrinologia, Diabetologia e Andrologia, Dipartimento di Medicina Clinica e Chirurgia, Università Federico II di Napoli, Napoli. IT
- (67) Divisione di Endocrinologia, Diabetologia e Malattie del Metabolismo Dipartimento Medico Generale Azienda Ospedaliera Universitaria Integrata di Verona, Verona. IT
- (68) Sezione di Gastroenterologia ed Epatologia, Dipartimento di Promozione della Salute, Materno-Infantile, Medicina Interna e Specialistica di Eccellenza (PROMISE),
- Dipartimento di Discipline Chirurgiche, Oncologiche e Stomatologiche (DICHIRONS) Università di Palermo, Palermo. IT
- (69) Dipartimento Interdisciplinare di Medicina, Università degli Studi di Bari Aldo Moro, Bari. IT
- (70) Medicina Interna e Gastroenterologia, Fondazione Policlinico Universitario Agostino Gemelli IRCCS Roma, Roma. IT
- (71) Medicina Interna Dipartimento di Scienze Mediche Policlinico Tor Vergata Roma, Roma. IT
- (72) UOC Neurologia e Stroke Unit Università degli Studi di Napoli "Federico II", Napoli. IT
- (73) UOC Neurochirurgia - ASST Grande Ospedale Metropolitano Niguarda - Università degli Studi di Milano, Milano. IT
- (74) Department of Neurology IRCCS Policlinico San Martino, Genova. IT
- (75) Department of Biomedical Sciences, Humanitas University, Pieve Emanuele, Milano. IT
- (76) U.O.C. Otorinolaringoiatria, Ospedale V. Fazzi, Lecce. IT
- (77) U.O.C. Otorinolaringoiatria, Ospedale Di Venere, ASL BA, Bari. IT
- (78) Azienda Ospedaliera Universitaria Anna Meyer, Firenze. IT
- (79) Azienda Ospedaliera Universitaria Pisana - UO Pneumologia, Pisa. IT
- (80) Dipartimento di Scienze Biomediche, Università Cattolica Nostra Signora del Buon Consiglio, Tirana. AL
- (81) Azienda Ospedaliero-Universitaria Senese di Santa Maria alle Scotte, Siena. IT
- (82) Department of neurosciences and mental health, Fondazione IRCCS Ca' Granda, Ospedale Maggiore Policlinico, Milano. IT
- (83) UOC Radiologia diagnostica e interventistica Ospedale S.M. Goretti, Latina. IT
- (84) UOC Radiologia, Dipartimento Diagnostico AOU di Parma, Parma. IT
- (85) UOC Diagnostica per immagini e Radioterapia AOU "Federico II", Napoli. IT
- (86) Ospedale Careggi, Università degli Studi di Firenze, Firenze. IT
- (87) Department of Interdisciplinary Medicine (D.I.M.), Università di Bari Aldo Moro, Bari. IT
- (88) S.C. Gastroenterologia - Endoscopia Digestiva, Fondazione IRCCS Policlinico San Matteo, Pavia - Università degli Studi di Pavia, Pavia. IT
- (89) IRCCS Azienda Ospedaliera Universitaria di Bologna, Bologna. IT
- (90) High Impact Epidemics Unit Health Emergencies Programme World Health Organization, Geneva, CH. *Institutional affiliation is provided for identification purpose only and does not constitute institutional endorsement. Any views and opinions expressed are personal and belong solely to the individual and do not represent any people, institutions or organizations that the individual may be associated with in a personal or professional capacity unless explicitly stated.
- (91) Unità di Malattie Infettive Dipartimento di Scienze Mediche Ospedale Amedeo Savoia Università di Torino, Torino. IT
- (92) Struttura ó ASP, Palermo. IT

IT=Italia / CH= Svizzera / AL=Albania

CAPITOLO 1	INFORMAZIONI GENERALI	9
1.1.	Struttura generale della cute	9
1.2.	Lesioni elementari	10
1.3.	Lesioni elementari microscopiche	12
1.4.	Esame obiettivo	12
1.5.	Terapia topica	12
CAPITOLO 2	MANIFESTAZIONI CUTANEE DELLE MALATTIE SISTEMICHE	13
2.1.	Manifestazioni cutanee delle malattie internistiche	13
2.2.	Manifestazioni paraneoplastiche	18
2.3.	Manifestazioni cutanee associate a deficit nutrizionali	19
2.4.	Manifestazioni cutanee nelle connettivopatie	19
CAPITOLO 3	DERMATOSI ERITEMATO-SQUAMOSE	20
3.1.	Psoriasi	20
3.2.	Lichen <i>ruber planus</i>	23
3.3.	Pitiriasi rosea di Gibert	24
3.4.	Pitiriasi <i>rubra pilaris</i>	25
CAPITOLO 4	DERMATOSI BOLLOSE.....	26
4.1.	Congenite.....	26
4.2.	Malattie bollose acquisite autoimmuni	26
CAPITOLO 5	PANNICULITI.....	31
5.1.	Eritema nodoso (EN).....	31
5.2.	Vasculite nodulare	31
5.3.	Panniculite pancreatica	31
5.4.	Panarterite nodosa	31
CAPITOLO 6	INFEZIONI CUTANEE	32
6.1.	Micosi superficiali	32
6.2.	Micosi linfatiche.....	35
6.3.	Infezioni batteriche	35
6.4.	Infezioni da micobatteri.....	37
6.5.	Dermatosi da virus.....	37
6.6.	Zoonosi e parassitosi	37
6.7.	Malattie sessualmente trasmissibili	37
CAPITOLO 7	MANIFESTAZIONI CUTANEE DELL'AIDS	37
CAPITOLO 8	NEOPLASIE CUTANEE	38
8.1.	Neoplasie cutanee benigne	38
8.2.	Condizioni predisponenti/a rischio	38
8.3.	Carcinoma basocellulare e spinocellulare	39
8.4.	Melanoma.....	39
8.5.	Linfomi cutanei.....	44
8.6.	Linfomi T.....	44
8.7.	Mastocitosi	44
CAPITOLO 9	PATOLOGIA DEGLI ANNESSI.....	46
9.1.	Acne.....	46
9.2.	Rosacea	46
9.3.	Idrosadenite suppurativa.....	46
CAPITOLO 10	ALOPECIA	48
10.1.	Alopecie non cicatriziali	48
10.2.	Alopecie cicatriziali	48
CAPITOLO 11	ECZEMA.....	50
CAPITOLO 12	ORTICARIA.....	52
CAPITOLO 13	DISCROMIE	53
13.1.	Ipermelanosi.....	53
13.2.	Ipomelanosi	54
CAPITOLO 14	ALTERAZIONI DELLA CHERATINIZZAZIONE	55
14.1.	Ictiosi	55
14.2.	Malattia di Darier	55
CAPITOLO 15	FACOMATOSI.....	56
CAPITOLO 16	TOSSIDERMIE	56
CAPITOLO 17	ULCERE DEGLI ARTI INFERIORI E LESIONI DA PRESSIONE	58
BIBLIOGRAFIA	61
INDICE DEGLI ACRONIMI	62



Curiosità

La pelle è l'organo più esteso del corpo umano. Occupa all'incirca 2 m² e il suo spessore è compreso tra 0,5 mm (sulle palpebre) e 4 mm (sul tallone). Pesa circa 5 kg e contiene oltre 17,7 metri di vasi sanguigni. In tutto il mondo, la pelle morta di tutte le persone genera miliardi di tonnellate di polvere nell'atmosfera.

CAPITOLO 1 INFORMAZIONI GENERALI

1.1. Struttura generale della cute

Epidermide

Epitelio piano pluristratificato e avascolare che si nutre attraverso il derma.

Cheratinociti

Si raggruppano in strati: basale (lo strato proliferativo), spinoso, granuloso, lucido (presente solo a livello delle regioni palmare e plantare) e corneo (strato protettivo).

I cheratinociti si legano fra loro mediante la sostanza cementante intercellulare e i desmosomi. I cheratinociti dello strato basale sono connessi con la membrana basale tramite gli emidesmosomi. Le principali sostanze che sintetizzano sono:

- Cheratina
- Granuli di cheratolialina (miscela di varie sostanze tra cui è presente la profillagrina che viene defosforilata a fillagrina)
Si formano nello strato granuloso.
- Granuli di Odland
Compaiono nello strato spinoso, a livello intracitoplasmatico, vengono liberati nello spazio extracellulare. Grazie al loro contenuto lipidico contribuiscono alla funzione di barriera dell'epidermide.

Melanociti

Sono cellule dendritiche che hanno origine nella cresta neurale. Si trovano tra i cheratinociti dello strato basale e quelli della matrice del pelo in un rapporto di 1:4-1:36. Le differenze di colore della popolazione sono dovute a variazioni nei loro melanosomi e non al numero dei melanociti. Formano la melanina per azione dell'enzima tirosinasi.

Cellule di Langerhans

Sono cellule dendritiche mobili del sistema fagocitario mononucleare. Si distribuiscono tra i cheratinociti (strato spinoso). Contengono i granuli intracitoplasmatici di Birbeck che si osservano al microscopio elettronico. Riconoscono, elaborano e presentano antigeni ai linfociti CD4+. Sono S-100 positive.

Cellule di Merkel

Si trovano nello strato basale (**SSM19, G, 30**). Sono cellule di origine neuroectodermica. Funzionano come meccanocettori e sono connessi ad una sottile fibra nervosa amielinica.

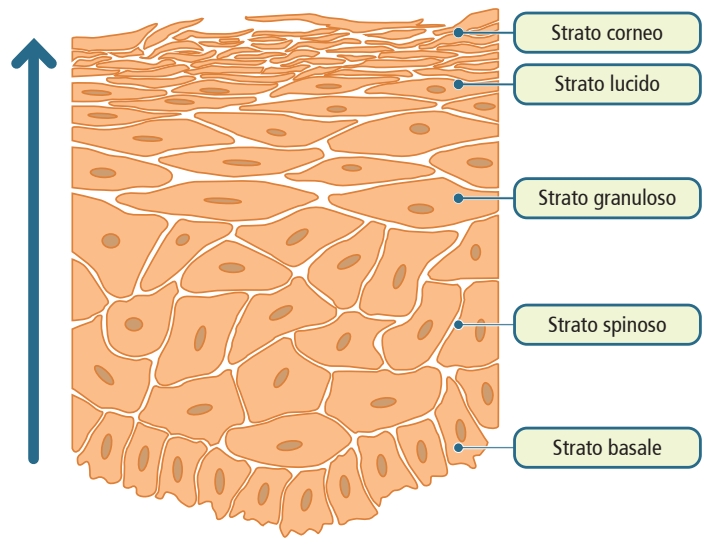


Figura 1.1: Struttura dell'epidermide.

Derma

Il derma superficiale è denominato papillare, mentre quello localizzato più in profondità è detto reticolare. I componenti del derma sono:

Tessuto connettivo

- Sostanza fondamentale amorfa.
- Fibre di collagene (75% del derma)
Tipo I (80%) e III.
- Fibre elastiche (4% del derma).

Cellule

- Fibroblasti.
- Istiociti.
- Mastociti.

Rete vascolare

- Ematica
Plesso profondo ipodermico, plesso subpapillare e globo (shunt arterovenosi in zone distali).
- Linfatica.

Annessi epidermici

Ghiandole sudoripare eccrine

Secernono il sudore. La secrezione è **merocrina**, mediante esocitosi (non richiede distruzione cellulare), è controllata dal sistema nervoso simpatico mediante il neurotrasmettitore acetilcolina.

Ghiandole sudoripare apocrine

Producono una secrezione odorifera, che si sviluppa nella fase post-puberale. Sono localizzate nella regione anogenitale, periombelicale, ascelle, areola mammaria, grandi labbra, scroto e condotto uditivo esterno. Sfociano nel follicolo pilifero sopra la ghiandola sebacea. La secrezione è **apocrina**. Il loro sviluppo è sottoposto allo stimolo ormonale, mentre la secrezione, attraverso il sistema nervoso simpatico, è di predominio adrenergico.

Follicolo pilo-sebaceo

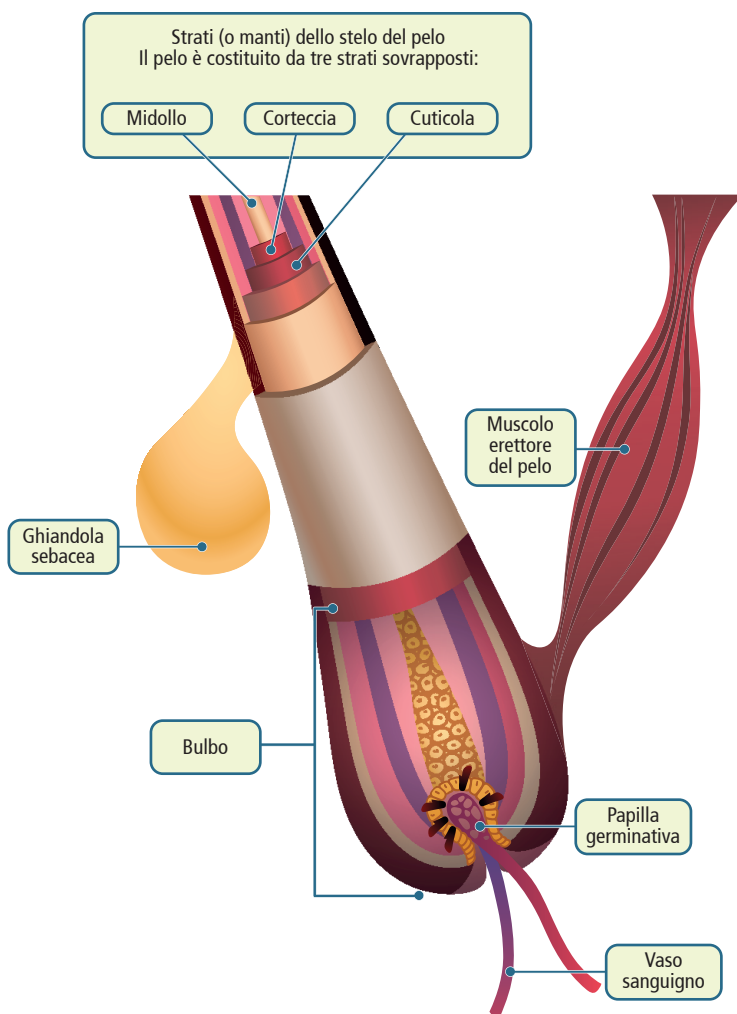


Figura 1.2: Follicolo pilo-sebaceo. ©anutaberg / AdobeStock.com.

- Ghiandole sebacee

Localizzate su tutta la superficie corporea fatta eccezione per le regioni palmare e plantare. Sono associate al follicolo pilifero, fatta eccezione per alcune sedi dove possono acquisire un nome proprio: sul bordo libero delle labbra (granuli di Fordyce), palpebre (Meibomio), prepuzio (Tyson), areola mammaria (tubercoli di Montgomery), piccole labbra e zona clitoridea. Sfociano sopra il muscolo erettore del pelo. La secrezione è **olocrina** (la cellula si distrugge determinando la secrezione) ed è con-

trollata dagli androgeni. Producono sebo (miscela complessa formata da lipidi e frammenti cellulari). **(SSM15, G, 25)**

- Follicolo pilifero

Il controllo del follicolo subisce l'influenza degli ormoni. Segue un ciclo biologico costituito da tre fasi principali:

• Anagen

Fase che prevede la sintesi di tutte le componenti del bulbo pilifero e della melanina; più è corta e minore sarà la lunghezza massima del pelo; dura da 2 a 5 anni. In generale, il 90% dei follicoli si trova nella fase anagen.

• Catagen

La moltiplicazione si arresta e avviene l'involutione del pelo che si porta verso gli strati più superficiali dell'epidermide; dura circa 3 settimane.

• Telogen

Fase di caduta in cui il capello perde l'adesione al follicolo pilifero pur rimanendo contenuto al suo interno; dietro lieve trazione, quindi, il capello cadrà facilmente – fenomeno detto teloptosi; dura 3 mesi.

I 1.2. Lesioni elementari

Primarie

Compaiono su cute apparentemente sana. Il colore delle lesioni dà notevoli informazioni sul processo patologico sottostante e facilita la diagnosi. Si definiscono normocromiche le lesioni che presentano la stessa tonalità rispetto alla cute circostante, ipercromiche le lesioni con tonalità più scura e ipocromiche quelle con tonalità più chiara. **(SSM16, M, 7)**

A contenuto solido

- Macula

Alterazione circoscritta del colorito cutaneo visibile ma non palpabile. È detta chiazza se >1 cm più frequentemente su viso e gambe di soggetti adulti.

L'eritema è un arrossamento della pelle generalmente secondario a vasodilatazione ed impallidisce alla vitropressione. Petecchia, porpora ed ecchimosi (a seconda delle dimensioni della lesione) sono termini che indicano macchie di colore violaceo della pelle, secondarie ad emorragie circoscritte, che non impallidiscono alla vitropressione e che possono essere non palpabili (assenza di necrosi della parete vascolare) o palpabili.

- Papula

Rilevatezza a contenuto solido di piccole dimensioni. Si chiama placca se la lesione occupa una superficie relativamente ampia rispetto all'altezza (spesso determinata dalla confluenza di papule). La porpora palpabile è un segno di vasculite cutanea e si manifesta con maculopapule purpuriche e a volte vescicole agli arti inferiori.

(Vedere la figura 1.3 alla pagina successiva)

- Nodulo

Lesione dermica o ipodermica a contenuto solido di dimensioni maggiori rispetto ad una papula, dovuta a un infiltrato metabolico, tumorale o infiammatorio. Se a prevalente componente esofitica dicasi propriamente nodulo; se a prevalente componente profonda, dicasi nodosità (tipico delle pannicoliti, es. eritema nodoso).

- Pomfo

Rilevatezza solida circoscritta prodotta da edema nel derma. Evanescente (<24 ore). **(SSM14, G, 20)**

Generalmente si accompagna a prurito.

- Gomma

Nodulo che evolve in quattro fasi: crudezza, ammolimento, ulcerazione e riparazione. Questa lesione è caratteristica della sifilide terziaria cutanea.