

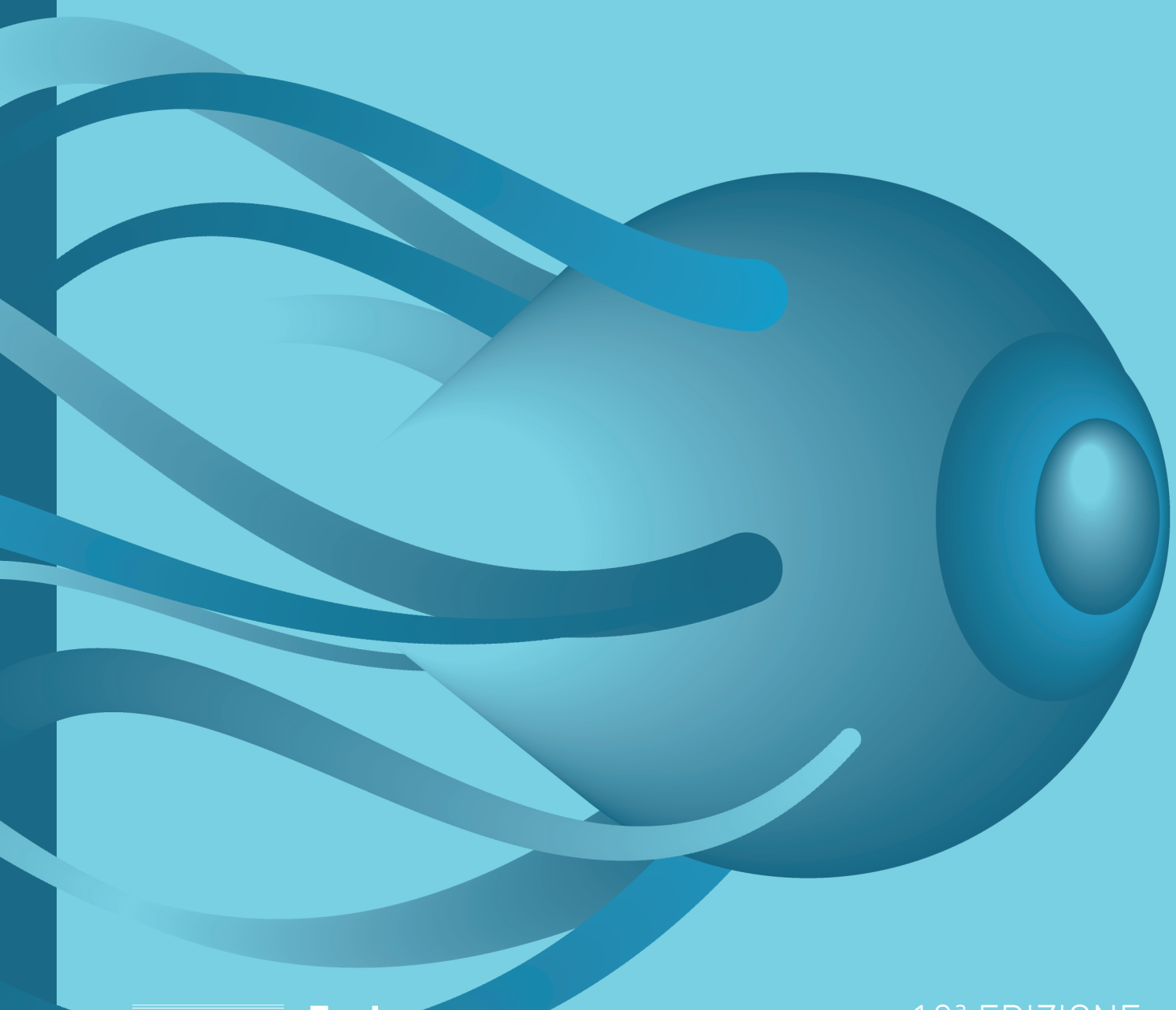


Accademia Italiana Medici Specializzandi

OF

Manuale di

OFTALMOLOGIA



10^ª EDIZIONE

SSM 2024

www.accademiamedici.it

Manuale di Oftalmologia
Decima edizione - Concorso Nazionale SSM 2024

ISBN

9788833412191

DEPOSITO LEGALE

Come per Legge

ACADEMIA DE ESTUDIOS MIR, S.L.

www.academiamir.com

info@academiamir.com

ACCADEMIA ITALIANA MEDICI SPECIALIZZANDI S.R.L.

Via Ettore Carafa, 57

70124 - Bari (Ba) - Italia

P.IVA: 07625410720

www.accademiamedici.it

GRAFICA, IMPAGINAZIONE ED ILLUSTRAZIONI

Iceberg Visual Diseño, S.L.N.E., Marika Perazzetti

STAMPA

Finito di stampare ad Ottobre 2023 da Imedisa

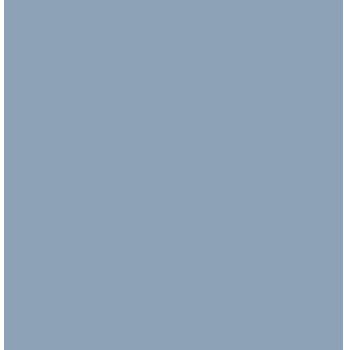
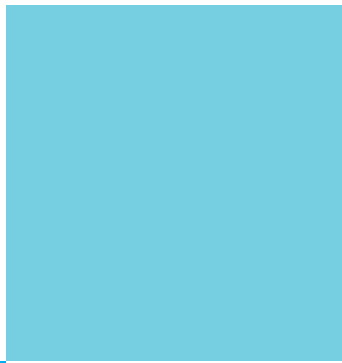
È vietata qualsiasi riproduzione, anche parziale, di quest'opera.
Qualsiasi copia o riproduzione effettuata con qualsiasi procedimento (fotografia, microfilm, nastro magnetico, disco o altro) costituisce una contraffazione passibile delle pene previste dalla legge sulla tutela dei diritti d'autore.

La protezione dei diritti d'autore si estende sia ai contenuti redazionali della pubblicazione sia alla grafica, alle illustrazioni ed alle fotografie della stessa: ne è, pertanto, vietata la riproduzione totale o parziale senza il consenso del titolare dei diritti d'autore.

La traduzione, l'adattamento totale o parziale, la riproduzione con qualsiasi mezzo (compresi i microfilm, i film, le fotocopie, etc.), nonché la memorizzazione elettronica, sono riservati per tutti i paesi.



Questo manuale è stato stampato con carta ecologica, sostenibile e senza cloro, ed è stato certificato secondo gli standard di FSC (Forest Stewardship Council).



OFTALMOLOGIA





OF OFTALMOLOGIA

AUTORI

Direzione editoriale

MANCINI ANTONIO (87)
MAGGIORE MARIA ELENA (87)
MELE ALFONSO (25)
MASTROLEO FEDERICO (21)

Autori

FILIPPELLO GIULIA (52)
SCALIA GIOVANNI (44)
NOVARESE CRISTINA (51)
MASTROLEO FEDERICO (21)
GUIDA ILARIA (64)

Relazione generale degli autori

Abbenante Diego (53)	Coltorti Andrea (45)	Germano Francesco (74)	Marino Annalisa (42)	Rindone Andrea (47)
Aguzzi Alberto (89)	Condello Francesco (9)	Giotta Massimo (69)	Martinelli Canio (34)	Romano Claudia (57)
Airola Carlo (70)	Conte Ennio (49)	Girardi Antonia (22)	Mastroleo Federico (21)	Romozzi Marina (56)
Andresciani Flavio (83)	Crapisi Angelo (8)	Giurazza Roberto (2)	Meccia Donato Vito (58)	Rotundo Fioramante Lello (44)
Angellotti Giustina (64)	De Francesco Luca (12)	Grosso Antonio (86)	Mele Alfonso (25)	Santalucia Roberto (23)
Anzivino Roberta (77)	Del Bono Chiara (31)	Guida Ilaria (59)	Meschi Claudia (79)	Sarli Walter Maria (78)
Arcidiacono Maria Grazia (64)	Di Domenico Pasquale (41)	Iacono Elisa (35)	Nasillo Vincenzo (65)	Scalia Giovanni (44)
Baratto Luigi (72)	Diana Alfredo (3)	Iannone Claudia (47)	Nocilla Federica (67)	Scalia Lorenzo (61)
Barchi Alberto (40)	Egiddi Silvia (17)	Intonti Chiara (13)	Novarese Cristina (51)	Scalvini Davide (88)
Barillà Giovanni (81)	Facco Matteo (5)	Lavorgna Mariarosaria (66)	Orlandi Riccardo (48)	Sciancalepore Pasqua Irene (38)
Bertolotti Lorenzo (84)	Faggian Guido (85)	Leonardi Giuseppe (39)	Paccone Andrea (60)	Scrima Ottavio (18)
Bertuglia Giuseppe (28)	Favretti Martina (55)	Libretti Alessandro (7)	Paturelli Marta (20)	Stella Leonardo (70)
Binello Nicolò (90)	Ferrante Bannera Anna (44)	Loi Federico (29)	Pecoraro Alessio (86)	Tramontana Filippo (32)
Bonizzoni Matteo Aldo (10)	Filippello Giulia (52)	Lovisolo Stefano (26)	Pelaia Corrado (44)	Trojan Francesco Giuseppe (44)
Cascella Raffaella (80)	Filippi Nicola (27)	Macellaro Monica (46)	Petrella Giacomo (73)	Trovato Federica (54)
Causio Francesco Andrea (36)	Filomia Simone (12)	Maggiore Maria Elena (87)	Petrone Paolo (15)	Vagelli Filippo (6)
Cavalli Silvia (47)	Fimiano Federica (19)	Magnaterra Elisabetta (14)	Pigoni Alessandro (82)	Venuti Francesco (91)
Celsa Ciro (68)	Fioccola Antonio (4)	Malvaso Antonio (11)	Pilla Laura (78)	Vergara Andrea (62)
Ceraso Alessia (92)	Fischetti Giuseppe (63)	Mancini Antonio (87)	Pinelli Matteo (50)	Vitale Carolina (71)
Cerchione Claudio (24)	Forlani Davide (1)	Mancini Giuseppino (30)	Porro Giuseppe (76)	Vodola Emanuele (16)
Coco Salvatore (43)	Garbaro Francesco Manlio (75)	Mariani Alessandro (33)	Priano Andrea (37)	

- (1) Alma Mater Studiorum - Università di Bologna CSM Borgo-Reno, Bologna. IT
- (2) AO dei Colli - Ospedale Monaldi-Catugno, Napoli AOU "Luigi Vanvitelli", Napoli, Napoli. IT
- (3) AOU Federico II, Napoli. IT
- (4) AOUC Careggi, Università degli Studi di Firenze, Firenze. IT
- (5) Azienda Ospedale-Università degli Studi di Padova, Padova. IT
- (6) Azienda Ospedaliera Universitaria Pisana, Pisa. IT
- (7) Azienda Ospedaliera Universitaria Maggiore della Carità, Novara. IT
- (8) Azienda USL di Piacenza, Piacenza. IT
- (9) Cardio Center, IRCCS Humanitas Research Hospital, Rozzano, Milano. IT
- (10) Department of Anesthesia and Intensive Care, IRCCS San Raffaele Scientific Institute, Milano. IT
- (11) Department of Brain and Behavioral Sciences, IRCCS Fondazione "C. Mondino" - Istituto Neurologico Nazionale, Pavia. IT
- (12) Department of Cardiovascular and Pulmonary Sciences, Università Cattolica del Sacro Cuore, Roma. IT
- (13) Department of Clinical, Internal Medicine, Anesthesiology and Cardiovascular Sciences, Università La Sapienza di Roma, Roma. IT
- (14) Dipartimento di Scienze della Salute, Sezione di Dermatologia, Università di Firenze, Firenze. IT
- (15) Direzione Generale, ASL BA, Bari. IT
- (16) Endocrinologia e malattie del metabolismo, Fondazione Policlinico Universitario Agostino Gemelli IRCCS, Roma. IT
- (17) Endocrinologia e Malattie del Metabolismo, Università Campus Bio-Medico di Roma, Roma. IT
- (18) Fondazione Policlinico Universitario "A. Gemelli" IRCCS - UCSC, Roma. IT
- (19) Gastroenterologia ed Endoscopia Digestiva - AOU Città della Salute e della Scienza di Torino, Università di Torino, Torino. IT
- (20) Gastroenterologo
- (21) IEO - Istituto Europeo di Oncologia, Milano. IT
- (22) Istituto Europeo di Oncologia, IEO, IRCCS, Milano. IT
- (23) Istituto Europeo di Oncologia, Milano. IT
- (24) Istituto Romagnolo per lo Studio dei Tumori "Dino Amadori" - IRST IRCCS, Meldola. IT
- (25) OMCeO Cosenza, Cosenza. IT
- (26) Ospedale Civile SS Antonio e Margherita, Tortona. IT
- (27) Ospedale di Belcolle, Viterbo. IT
- (28) Ospedale Malinette Torino, Torino. IT
- (29) Ospedale Policlinico Sant'Orsola-Malpighi, Bologna. IT
- (30) Pediatra ASL Barletta-Andria-Trani. IT
- (31) Policlinico "S. Orsola", Bologna. IT
- (32) Policlinico Paolo Giaccone, Palermo. IT
- (33) Policlinico Umberto I di Roma, Roma. IT
- (34) Policlinico Universitario G. Martino, Messina. IT
- (35) Policlinico Universitario, Catania. IT
- (36) Sezione di Igiene Generale e Applicata, Dipartimento Universitario Scienze della Vita e Sanità Pubblica, Università Cattolica del Sacro Cuore, Roma. IT
- (37) U.O. Clinica Dermatologica, Università di Genova, Genova. IT
- (38) U.O. Foniatria e Riabilitazione dei disturbi della Comunicazione, ASL Lecce, Lecce. IT
- (39) U.O.C. Nefrologia e Dialisi ASL Brindisi, Brindisi. IT
- (40) Unità di Gastroenterologia ed Endoscopia Digestiva-IRCCS Ospedale San Raffaele, Milano - Università Vita e Salute San Raffaele, Milano. IT
- (41) Unità di Gastroenterologia, Dipartimento di Medicina, Chirurgia e Odontoiatria "Scuola Medica Salernitana", Università degli Studi di Salerno, Salerno. IT
- (42) Università Campus Biomedico di Roma, Roma. IT
- (43) Università degli Studi di Catania, Catania. IT
- (44) Università degli Studi di Catanzaro "Magna Graecia", Catanzaro. IT
- (45) Università degli Studi di Messina - Policlinico Gaetano Martino, Messina. IT
- (46) Università degli Studi di Milano - Ospedale Luigi Sacco, Milano. IT
- (47) Università degli Studi di Milano, Medicina e Chirurgia -ASST Gaetano Pini-CTO, UOC di Reumatologia, Milano. IT
- (48) Università degli Studi di Milano, Milano. IT
- (49) Università degli Studi di Napoli Federico II, Napoli. IT
- (50) Università degli Studi di Siena, Siena. IT
- (51) Università degli Studi di Torino - AOU Città della Salute e della Scienza di Torino, Torino. IT
- (52) Università di Catania, Catania. IT
- (53) UOC Dermatologia Ravenna-Lugo-Faenza, AUSL della Romagna, Rimini. IT
- (54) UOC Dermatologia, Università La Sapienza di Roma, Roma. IT
- (55) UOC di Reumatologia, Dipartimento di Scienze Cliniche Internistiche, Anestesiologiche e Cardiovascolari, Sapienza Università di Roma, Roma. IT
- (56) UOC Neurologia, Fondazione Policlinico Universitario A. Gemelli IRCCS, Roma - Dipartimento Universitario di Neuroscienze, Università Cattolica del Sacro Cuore, Roma. IT
- (57) UOC Pneumologia clinica e interventistica, AOU Sassari, Sassari. IT
- (58) UOSD Radiologia vascolare ed interventistica, AOU San Giovanni di Dio e Ruggi d'Aragona, Salerno. IT
- (59) Azienda Ospedaliera Universitaria Consorziale Policlinico di Bari, Bari. IT
- (60) Division of Cardiology, Istituto Nazionale per lo Studio e la Cura dei Tumori "Fondazione Giovanni Pascale" IRCCS, Napoli. IT
- (61) Centro Alte Specialità e Trapianti (CAST), Divisione di Cardiologia, Policlinico Universitario G. Rodolico - S. Marco, Catania. IT
- (62) Cardiologia Clinica Universitaria, AORN Sant'Anna e San Sebastiano, Università degli Studi della Campania "L. Vanvitelli", Caserta. IT
- (63) Department of Emergency and Organ Transplants Cardiac Surgery Unit, University of Bari Medical School, Bari. IT
- (64) Azienda Ospedaliera Universitaria Consorziale Policlinico di Bari, Bari. IT
- (65) Azienda Unità Sanitaria Locale di Modena, Modena. IT
- (66) Unità di Endocrinologia, Diabetologia e Andrologia, Dipartimento di Medicina Clinica e Chirurgia, Università Federico II di Napoli, Napoli. IT
- (67) Divisione di Endocrinologia, Diabetologia e Malattie del Metabolismo Dipartimento Medico Generale Azienda Ospedaliera Universitaria Integrata di Verona, Verona. IT
- (68) Sezione di Gastroenterologia ed Epatoepatologia, Dipartimento di Promozione della Salute, Materno-Infantile, Medicina Interna e Specialistica di Eccellenza (PROMISE), Dipartimento di Discipline Chirurgiche, Oncologiche e Stomatologiche (DICHIRONI) Università di Palermo, Palermo. IT
- (69) Dipartimento Interdisciplinare di Medicina, Università degli Studi di Bari Aldo Moro, Bari. IT
- (70) Medicina Interna e Gastroenterologia, Fondazione Policlinico Universitario Agostino Gemelli IRCCS Roma, Roma. IT
- (71) Medicina Interna Dipartimento di Scienze Mediche Policlinico Tor Vergata Roma, Roma. IT
- (72) UOC Neurologia e Stroke Unit Università degli Studi di Napoli "Federico II", Napoli. IT
- (73) UOC Neurochirurgia - ASST Grande Ospedale Metropolitano Niguarda - Università degli Studi di Milano, Milano. IT
- (74) Department of Neurology IRCCS Policlinico San Martino, Genova. IT
- (75) Department of Biomedical Sciences, Humanitas University, Pieve Emanuele, Milano. IT
- (76) U.O.C. Otorinolaringoiatria, Ospedale V. Fazzi, Lecce. IT
- (77) U.O.C. Otorinolaringoiatria, Ospedale Di Venere, ASL BA, Bari. IT
- (78) Azienda Ospedaliera Universitaria Anna Meyer, Firenze. IT
- (79) Azienda Ospedaliera Universitaria Pisana - UO Pneumologia, Pisa. IT
- (80) Dipartimento di Scienze Biomediche, Università Cattolica Nostra Signora del Buon Consiglio, Tirana. AL
- (81) Azienda Ospedaliera-Universitaria Senese di Santa Maria alle Scotte, Siena. IT
- (82) Department of neurosciences and mental health, Fondazione IRCCS Ca' Granda, Ospedale Maggiore Policlinico, Milano. IT
- (83) UOC Radiologia diagnostica e interventistica Ospedale S.M. Goretti, Latina. IT
- (84) UOC Radiologia, Dipartimento Diagnostico AOU di Parma, Parma. IT
- (85) UOC Diagnostica per immagini e Radioterapia AOU "Federico II", Napoli. IT
- (86) Ospedale Careggi, Università degli Studi di Firenze, Firenze. IT
- (87) Department of Interdisciplinary Medicine (D.I.M.), Università di Bari Aldo Moro, Bari. IT
- (88) S.C. Gastroenterologia - Endoscopia Digestiva, Fondazione IRCCS Policlinico San Matteo, Pavia - Università degli Studi di Pavia, Pavia. IT
- (89) IRCCS Azienda Ospedaliera Universitaria di Bologna, Bologna. IT
- (90) High Impact Epidemics Unit Health Emergencies Programme World Health Organization, Geneva, CH. *Institutional affiliation is provided for identification purpose only and does not constitute institutional endorsement. Any views and opinions expressed are personal and belong solely to the individual and do not represent any people, institutions or organizations that the individual may be associated with in a personal or professional capacity unless explicitly stated.
- (91) Unità di Malattie Infettive Dipartimento di Scienze Mediche Ospedale Amedeo Savoia Università di Torino, Torino. IT
- (92) Struttura ó ASP, Palermo. IT

IT=Italia / CH= Svizzera / AL=Albania

INTRODUZIONE	9
CAPITOLO 1	LA DIAGNOSTICA IN OFTALMOLOGIA	10
1.1.	Esami di primo livello.....	10
1.2.	Esami di secondo livello (di approfondimento).....	12
CAPITOLO 2	PATOLOGIA DELLA RETINA	15
2.1.	Anatomia della retina	15
2.2.	Rotture retiniche	16
2.3.	Distacco di retina.....	16
2.4.	Occlusione arteriosa retinica	17
2.5.	Occlusione venosa retinica	18
2.6.	Retinopatia diabetica	19
2.7.	Retinopatia ipertensiva	20
2.8.	Miopia degenerativa.....	20
2.9.	Retinite pigmentosa.....	21
2.10.	Degenerazione maculare senile (DMS).....	21
2.11.	Corioretinopatia sierosa centrale.....	22
2.12.	Maculopatia da farmaci.....	23
2.13.	Vitreo	23
2.14.	Foro maculare idiopatico.....	23
2.15.	Strie angioidi.....	24
2.16.	Sindrome di von Hippel-Lindau	24
CAPITOLO 3	NEUROFTALMOLOGIA	25
3.1.	Via ottica.....	25
3.2.	Vie pupillari	25
3.3.	Patologia delle pupille	25
3.4.	Alterazioni campimetriche.....	26
3.5.	Patologia del nervo ottico	28
3.6.	Paralisi dei nervi oculomotori	29
3.7.	Strabismo	31
CAPITOLO 4	UVEITE	34
4.1.	Anatomia dell'uvea.....	34
4.2.	Classificazione	34
4.3.	Uveite anteriore	34
4.4.	Uveite intermedia	35
4.5.	Uveite posteriore.....	35
4.6.	Forme specifiche di uveite.....	36
4.7.	Melanoma della coroide.....	37
CAPITOLO 5	GLAUCOMA	39
5.1.	Glaucoma cronico semplice o ad angolo aperto.....	41
5.2.	Glaucoma ad angolo stretto	43
5.3.	Glaucoma congenito	43
5.4.	Glaucomi secondari	44
CAPITOLO 6	PATOLOGIA DEL CRISTALLINO	45
6.1.	Cataratta.....	45
6.2.	Lussazione e sublussazione del cristallino.....	47
CAPITOLO 7	PATOLOGIA DELL'ORBITA	48
7.1.	Oftalmopatia tiroidea.....	50
7.2.	Cellulite orbitaria.....	50
7.3.	Fistola carotido-cavernosa.....	51
7.4.	Pseudo-tumore orbitario	51
7.5.	Tumori orbitari	51
7.6.	Fratture dell'orbita e del massiccio facciale.....	52
CAPITOLO 8	CORNEA E SCLERA	53
8.1.	Cornea	53
8.2.	Sclera	56
CAPITOLO 9	CONGIUNTIVA	57
9.1.	Congiuntivite	57
9.2.	Tumori della congiuntiva.....	58
9.3.	Degenerazioni congiuntivali	59
9.4.	Diagnosi differenziale delle congiuntiviti	59

CAPITOLO 10	REFRAZIONE	60
10.1.	Vizi di refrazione ed ametropie	60
10.2.	Trattamento chirurgico delle ametropie	60
10.3.	Presbiopia	61
10.4.	Anisometropia	61
CAPITOLO 11	APPARATO LACRIMALE	62
11.1.	Dacriocistite del neonato	62
11.2.	Dacriocistite dell'adulto	62
11.3.	Cheratocongiuntivite secca	62
CAPITOLO 12	OFTALMOLOGIA PEDIATRICA: CAUSE DI LEUCOCORIA, AMBLIOPIA, GLAUCOMA CONGENITO, CNDO	63
CAPITOLO 13	PALPEBRE	66
13.1.	Alterazioni della posizione.....	66
CAPITOLO 14	LASER E INIEZIONI INTRAVITREALI IN OFTALMOLOGIA	68
14.1.	Laser.....	68
14.2.	Iniezioni intravitreali.....	68
TAVOLE DI RIEPILOGO SUI PRINCIPALI SINTOMI OCULARI		70
BIBLIOGRAFIA		71
INDICE DEGLI ACRONIMI		72



Curiosità

La tomografia a coerenza ottica (OCT) è una tecnica per immagini di recente introduzione (1991) che ha rivoluzionato il campo dell'oftalmologia, ma che trova applicazione anche nella conservazione delle opere d'arte e nella diagnostica cardiologica e dermatologica. L'OCT sfrutta un raggio di luce a bassa coerenza, generalmente emesso da un diodo superluminescente, e si basa sul principio dell'interferenza. L'interferenza tra due fasci di luce, quando hanno percorso la stessa distanza (coerenza) consente di elaborare un'immagine del tessuto con risoluzione micrometrica. Con questa tecnica è possibile studiare in sezione, in vivo, gli strati cellulari e le fibre nervose retiniche.

INTRODUZIONE

Lo sviluppo embrionale dei bulbi oculari ha inizio dalle fossette ottiche (prosencefalo) a partire dal 25° giorno. Tra il 26° e il 29° giorno fanno la loro comparsa le vescicole ottiche che si differenziano fino alla genesi finale del bulbo, che avviene tra il secondo e il terzo mese. A partire da quel momento l'occhio si evolve, maturando, fino alla nascita.

I foglietti embrionali dai quali derivano le diverse strutture oculari sono:

- Neuroectoderma

Darà luogo alla retina, al nervo ottico, ai muscoli sfintere e dilatatore dell'iride, all'epitelio del corpo ciliare e dell'iride posteriore.

- Ectoderma superficiale

Da qui traggono origine il cristallino, la cornea, l'epidermide, la congiuntiva palpebrale e la ghiandola lacrimale.

- Cresta neurale od ectomesenchima

Da qui derivano endotelio e stroma corneale, fibroblasti sclerali, endotelio del trabecolato, stroma della coroide e dell'iride, muscolatura liscia ciliare, sostanza grassa, cartilagine e ossa orbitali.

- Mesoderma o mesenchima

Contribuisce ai muscoli extraoculari ed all'endotelio vascolare.

Dal punto di vista anatomico, l'occhio si divide artificialmente in tre tuniche, o strati di rivestimento, e contenuto intraoculare.

Le tre tuniche sono, dall'esterno all'interno:

- Esterna

Costituita da congiuntiva, sclera e cornea.

- Media

Detta uvea. Si suddivide in una porzione anteriore (iride e corpo ciliare) ed una posteriore (coroide) a stretto contatto con la retina.

- Interna o retina

Ospita i fotorecettori, è presente solo posteriormente.

Da queste tuniche originano tre camere. La camera anteriore e camera posteriore, separate dall'iride e comunicanti attraverso la pupilla (fra le quali circola l'umore acqueo), e la camera vitrea, separata dalle altre due dalla capsula posteriore del cristallino.

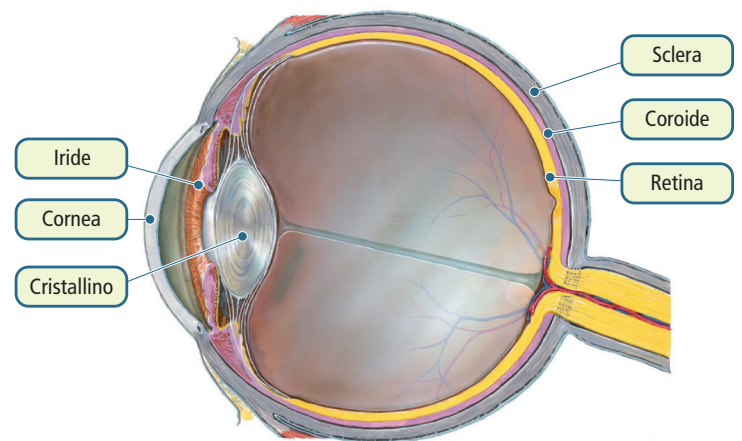


Figura 1: Schema anatomico.

CAPITOLO 1 LA DIAGNOSTICA IN OFTALMOLOGIA

In questo capitolo tratteremo la diagnostica in campo oculistico con particolare attenzione alle indicazioni nelle principali patologie.

Distingueremo gli esami in primo e secondo livello.

PRIMO LIVELLO	SECONDO LIVELLO (DI APPROFONDIMENTO)
Valutazione dell'acuità visiva mediante lettura di ottotipo	Ecografia oculare
Esame di annessi oculari e segmento anteriore con biomicroscopio o lampada a fessura	Fluorangiografia
Esame <i>fundus oculi</i> mediante oftalmoscopia	Topografia corneale
Test di Amsler	Tomografia a coerenza ottica (OCT)
Schermo di Hess	Angio OCT
	Perimetria o esame del campo visivo centrale (CVC)
	Potenziali visivi (ERG, PEV)

Tabella 1.1: Classificazione degli esami diagnostici.

Ricorda...

La fluorangiografia è l'unico esame invasivo che prevede l'iniezione di un colorante vitale. Gli altri esami non sono invasivi e non hanno controindicazioni

1.1. Esami di primo livello

Valutazione dell'acuità visiva

L'acuità visiva è la capacità dell'occhio di percepire dettagli fini di un oggetto; nella pratica clinica è testata e valutata invitando il paziente a riconoscere delle lettere dell'alfabeto su una tavola definita ottotipica, un occhio per volta (una delle più utilizzate nel nostro paese è quella di Snellen).

La **tabella classica di Snellen** è composta di 11 linee. La prima linea consiste in una grande lettera E. Successivamente il numero di lettere per riga aumenta e diminuiscono le dimensioni. Il paziente svolge il test coprendosi un occhio e leggendo le lettere cominciando dalla E più grossa. La più piccola linea che può essere letta rappresenta l'acutezza visiva in quell'occhio.

Ricorda...

I requisiti di una buona acuità visiva sono:

Assenza o correzione di difetti visivi (miopia, ipermetropia, astigmatismo)

Assenza di opacità mezzi diottrici (cornea, cristallino, vitreo devono essere trasparenti)

Integrità del tessuto retinico, delle vie ottiche e della corteccia cerebrale deputata all'interpretazione dell'informazione visiva

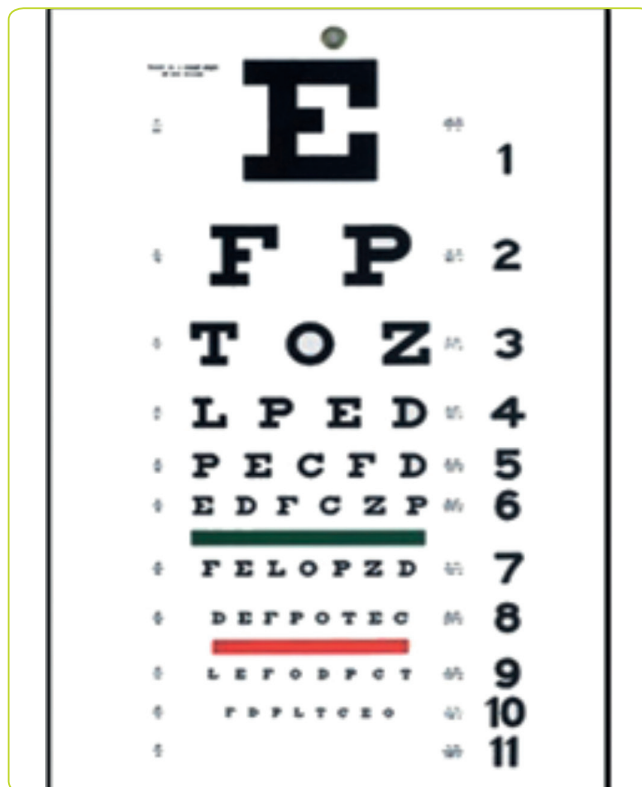


Figura 1.1: Tabella classica di Snellen.

Tutte le patologie che comportano opacità dei mezzi diottrici (es: cataratta, emovitreo, etc.) o la compromissione dell'integrità del tessuto retinico (es: distacco di retina, edema maculare, etc.) causano una diminuzione dell'acuità visiva.

CAUSE DI CALO PROGRESSIVO DEL VISUS	CAUSE DI CALO RAPIDO DEL VISUS
Cataratta	Distacco di retina
Cheratocono	Emovitreo
	Occlusione arteria centrale della retina
	Trombosi venosa centrale
	Neurite ottica
	Glaucoma acuto

Tabella 1.2: Classificazione del calo del visus.

Ricorda...

Tra le cause di calo rapido del visus in tabella, l'unica che si associa a dolore ed occhio rosso è il glaucoma acuto

Esame al biomicroscopio

Il microscopio permette di esaminare gli annessi oculari (palpebre, bordo palpebrale, ciglia) e segmento anteriore (cornea, congiuntiva, iride, cristallino) illuminando tali strutture con un fascio di luce regolabile per ampiezza ed intensità.